



## Zápis z jednání komise při Radě města Litoměřice

z majetkové komise vč. likvidační agendy konané dne 1.6.2022 v kanceláři vedoucího OSNMM v budově MěÚ Litoměřice

### Přítomni:

- MUDr. Ondřej Štěrba
- Mgr. Václav Härtling
- Roman Kozák
- Ing. Zdeněk Černý
- Josef Kalina ml.
- Ing. Zdeněk Bezděka

### Omluveni:

- Ing. Luboš Janoušek
- František Kadeřábek

Termín příští MK – **17.8.2022**

### Program:

Záměr prodeje pozemku parc.č 2619 v k.ú. Litoměřice  
Záměr prodeje stavby železniční zastávky Litoměřice-Cihelna  
Záměr prodeje nezapsaného pozemku parc.č. 2662/29 v k.ú. Litoměřice  
Dořešení vlastnických vztahů k pozemkům Sběrný dvůr- Třeboutice  
Nákup pozemků pro výstavbu cyklostezky v k.ú. Litoměřice  
Vyřazení majetku z účetní evidence a jeho likvidace  
Záměr bezúplatného převodu pozemku parc.č. 4690/5 v k.ú. Litoměřice  
Přijetí daru hřbitovní stavby – hrobky

### Projednáno:

1.Záměr prodeje pozemku parc.č 2619 v k.ú. Litoměřice

Žadatel: OSNMM

Odůvodnění: Pozemek o výměře 1368 m<sup>2</sup> (zahradka) město pronajímá třem nájemcům.

Jedná se o díl o výměře 600 m<sup>2</sup> – pan P.J., smlouva od 2001

Díl o výměře 400 m<sup>2</sup> – pan L. J. a paní J.J. (dcera), smlouva od 2005

Díl o výměře 348 m<sup>2</sup> – paní K.J., smlouva od 2014

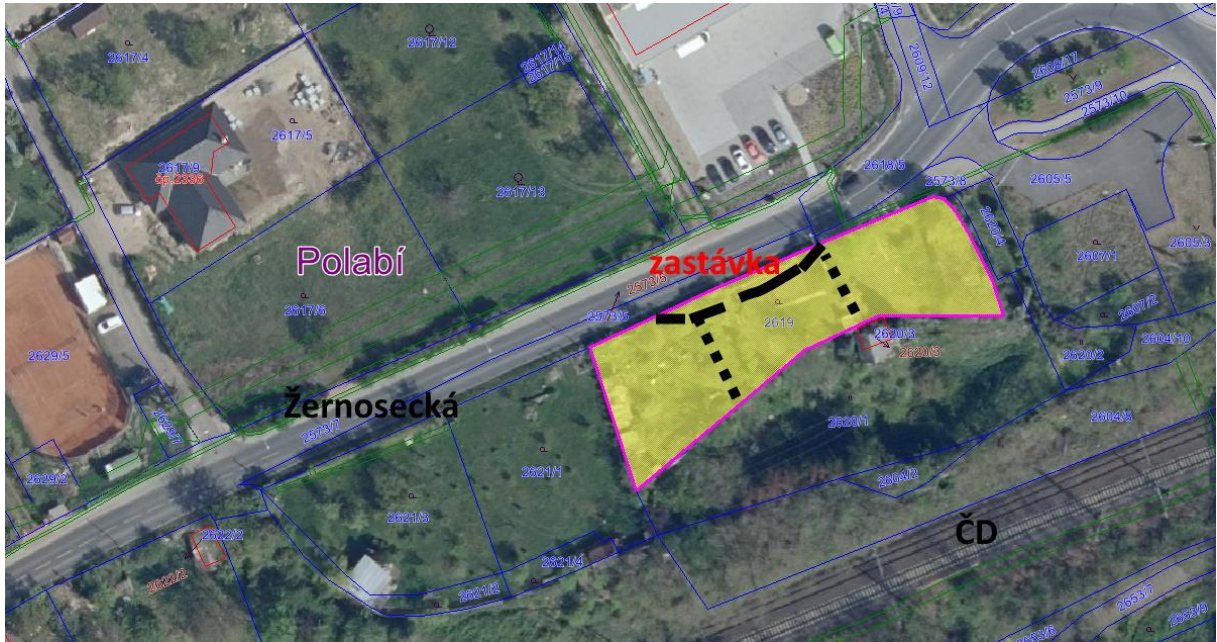
Nájemci (pachtýři) mají zájem o odkoupení pozemku (nutný GP) s využitím zahrádky.

Stanovisko OÚRM: Dle platné územně plánovací dokumentace, kterou je Územní plán Litoměřice ve znění po změně č. 2 je výše uvedený pozemek zahrnut do zastavěného území, konkrétně do ploch s rozdílným způsobem využití označených jako RZ – individuální rekreace – zahrádkářské osady. Pozemek není dotčen záměrem realizace veřejně prospěšné stavby, nebo veřejně prospěšného opatření. OÚRM souhlasí s prodejem. Prodej realizovat až po upřesnění dle GP z důvodu plánované výstavby autobusové zastávky, která v malém bude zasahovat do severozápadní části uvedeného pozemku.

Projednáno v MK dne 10.1.2022 Hlasováním pro: 5 proti: 0 zdržel se: 0  
MK doporučila odložit do doby výstavby autobusové zastávky.  
V současné době je zastávka realizována, bude tedy možné vypracovat GP.



Hlasováním pro: 5 proti: 1 zdržel se: 0  
MK doporučuje záměr prodeje pozemku parc.č 2619 o výměře 1368 m<sup>2</sup> v k.ú. Litoměřice (nutný GP), z důvodu toho, že se pozemek nenachází v zahrádkářské kolonii MK doporučuje pozemek ocenit dle znaleckého posudku.



**2. Záměr prodeje stavby železniční zastávky Litoměřice-Cihelna**  
Žadatel: Správa železnic, st. organizace, IČO: 70994234, Dlážděná 1003/7, Praha 1

Odůvodnění: Stavbu železniční zastávky realizovalo město v roce 1996-7. Žadatel požádal o převod v rámci nutné rekonstrukce této zastávky, které stojí na pozemku par. č. 2545/2 v k.ú. Litoměřice, který není předmětem převodu.

Stanovisko OÚRM: Souhlasí s prodejem stavby železniční zastávky.

Jedná se o nemovitou věc, která se nezapisuje do katastru nemovitostí.

Zjištěná cena znaleckého posudku 10/3397/22 činí 29 830 Kč

Hlasováním pro: 6 proti: 0 zdržel se: 0  
MK doporučuje záměr prodeje nezapsané stavby železniční zastávky stojící na pozemku parc.č. 2545/2 v k.ú. Litoměřice



3. Záměr prodeje nezapsaného pozemku parc.č. 2662/29 v k.ú. Litoměřice  
Žadatel: Slavoj Litoměřice z.s., IČO: 14866170, Písečný ostrov 1928, Litoměřice

Odůvodnění: Jedná se o část pozemku, která je oplocená a užívána na základě nájemní smlouvy. V roce 1991 zde byl postaven objekt – zařízení staveniště (sociálního zařízení, šatny, sprchy) pro pracovníky výstavby ČOV Litoměřice. Dle dohody byla tato stavba zachována a v roce 1995 předána pro potřeby TJ Slavoj Litoměřice. Po povodních v roce 2013 byl objekt v havarijním stavu, byla provedena celková přestavba pro Horolezecký oddíl a ASPV TJ Slavoj Litoměřice.

Stanovisko OÚRM: Vyznačená část pozemku v k.ú. Litoměřice je dle platné územně plánovací dokumentace, kterou je Územní plán Litoměřice ve znění po změně č.2, dotčena vymezeným prvkem územního systému ekologické stability, kterým je lokální biocentrum Písečný ostrov. Pozemek je rovněž zahrnut do záplavového území s periodicitou opakování 20 a 100 let (Q20 a Q100). V rámci klasifikace území z hlediska povodňových rizik je území zahrnuto do kategorie s nejvyšším ohrožením, přičemž v těchto územích se doporučuje nepovolovat novou ani rozšiřovat stávající zástavbu, ve které se zdržují lidé nebo umísťují zvířata. Pro stávající zástavbu je třeba provést návrh opatření na ochranu před povodněmi, které zajistí odpovídající snížení rizika.

V rámci uvedeného závazného stanoviska úřadu územního plánování bylo sděleno, že pozemek je dle platné ÚPD zařazen do zastavitelné plochy označené jako lokalita 11 – Písečný ostrov, konkrétně do plochy označené jako RH – plochy rekreace – hromadná rekreace. V těchto plochách je přípustné realizovat mimo jiné sportovní a relaxační zařízení. Samotná lokalita 11 byla však dle platné územně plánovací dokumentace vymezena za účelem rozšíření areálu městského koupaliště a jeho záchytného parkoviště. Lokalita 11 navíc podmiňuje rozhodování o změnách v území vypracováním speciální územní studie orientované na nalezení kompromisu využití ostrova. Tato studie není doposud zpracována a práce na této studii nebyly započaty. Do doby zpracování územní studie nelze rozhodovat o změnách v tomto území. RM Litoměřice usnesením ze dne 21.8. 2014 č. 461/20/2014 schválila pronájem pozemků dle tehdy nezapsaného GP č. 4161-178//2013 a zároveň schválila vydání souhlasu ke kolaudaci stavby na nezapsaném pozemku 2662/29 v k.ú. Litoměřice (dle nezapsaného GP – pozemek pod stavbou v žádosti) s tím, že nájemní právo k uvedenému pozemku pro vlastníka stavby bude stanoveno na dobu určitou 15 let včetně souhlasu s kolaudací objektu smluvně omezeno, zápis stavby bude pouze dočasný a nebude výrazně narušena možnost využití stanovená v platné ÚPD.

S ohledem na to, že úřad územního plánování ve výše uvedeném závazném stanovisku podmínil záměr jeho dočasností, nesouhlasí OÚR s prodejem pozemku a to i s ohledem na výše popsané limity a hodnoty území.

Stanovisko OSMNN: Stavba není zapsána v katastru nemovitostí, dle výpisu z LV se jedná o pozemek 2662/17 o výměře 10031 m<sup>2</sup>, druh pozemku vodní tok, evropsky významné lokality, ochr. pásmo nem. kult. památky, rezervace.

Pozemek pod stavbou 237 m<sup>2</sup> dle nezapsaného GP nově vzniklá parcela 2662/29 v k.ú. Litoměřice





Nájemní smlouva je na dobu určitou a to do 1.9.2029

Projednáno v MK 30.3.22 Hlasováním pro: 7 proti: 0 zdržel se: 0

MK doporučuje tento bod odložit do příští MK s tím, že do té doby proběhne jednání s OÚRM za účasti žadatele na nalezení kompromisu (možná směna pozemku).

Místního šetření dne 11.5.2022: Žadatel nechal zaměřit přesné hranice pozemku.

Nové stanovisko OÚRM: Rada města Litoměřice usnesením ze dne 21.8. 2014 č. 461/20/2014 schválila pronájem pozemků dle nezapsaného GP č. 4161-178//2013 a zároveň schválila vydání souhlasu ke kolaudaci stavby na pozemku 2662/29 v k.ú. Litoměřice (dle nezapsaného GP, v současnosti na pozemku parc. č. 2662/17 v k.ú. Litoměřice) s tím, že nájemní právo k uvedenému pozemku pro vlastníka stavby bude stanoveno na 15 let. S ohledem na tyto informace odbor územního rozvoje jako příslušný úřad územního plánování k uvedené stavbě vydal závazné stanovisko dle § 96b stavebního zákona vypravené dne 27. 2. 2018 s č.j. MULTM/0003478/18/ROZ/MKř se závěrem, že záměr je přípustný s podmínkou.

Na základě místního šetření na místě lze sdělit, že odbor územního rozvoje nemá připomínek k záměru, aby pozemek pod stavbou byl ve vlastnictví majitele objektu.

Hlasováním pro: 6 proti: 0 zdržel se: 0

Doporučuje záměr prodeje nezapsaného pozemku parc.č. 2662/29 o výměře 237 m<sup>2</sup> v k.ú. Litoměřice



#### 4. Dořešení vlastnických vztahů k pozemkům Sběrný dvůr- Třeboutice

Žadatel: OSNMM

Odůvodnění: Město Litoměřice je vlastníkem sběrného dvora v Třebouticích. Sběrný dvůr včetně přístupové účelové komunikace je převážně umístěn na pozemcích v majetku města.

Pro užívání pozemků parc.č. 330/4, st. 171 (uvnitř areálu SD) a parc.č. 337/16,478/4,478/5 (účelová komunikace), vše v k.ú. Třeboutice, je uzavřena mezi provozovatelem (Technické služby města a ČR Pozemkový úřad) sjednána Nájemní smlouva č. 16N02/38, na dobu neurčitou, roční nájemné 3.731 Kč.

Vzhledem k plánovanému rozvoji (kompostárna) je nutné k pozemkům uvnitř sběrného dvora a pro budoucí opravy přístupové účelové komunikace dořešit vlastnické vztahy.

Vzhledem k omezeným možnostem přímého převodu výše uvedených pozemků na Město Litoměřice podle zákona č. 503/2012 Sb., a po konzultaci se zástupcem ČR-SPÚ jedinou možností je směna pozemků, kterou podle § 3 odst. 2 zákona č. 503/2012 Sb., o Státním pozemkovém úřadu a o změně některých souvisejících zákonů, zákon připouští.

OSNMM po konzultaci s ÚRM vytipoval pro směnu pozemky parc.č. 5412/23 a 5412/25 v k.ú. Litoměřice, jedná se o ornou půdu a pozemky navazují na pozemky ve vlastnictví ČR-SPÚ.

V případě vyhovění naší žádosti budou pozemky pro směnu oceněny v ceně čase a místě obvyklé.



Stanovisko OÚRM: Není námitek ani připomínek.

Stanovisko OŽP: Není námitek ani připomínek.

Dopad do rozpočtu města:

Rozdíl v ceně pozemků není uveden ve výdajovém rozpočtu pro rok 2022, UZ 4202/ORG4000, pokud bude zjištěn dle znaleckých posudků rozdíl v ceně bude požadován z rozpočtové rezervy

Hlasování pro: 6 proti: 0 zdržel se: 0

MK doporučuje podání žádosti o směnu pozemků parc. č. 330/4, st. 171, 337/16, 478/4, 478/5, vše v k.ú. Třeboutice (Sběrný dvůr Třeboutice) ve vlastnictví ČR, Státní pozemkový úřad, Husinecká 1024, Praha, IČO: 01312774, za pozemky parc.č. 5412/23, 5412/25 v k.ú. Litoměřice, ve vlastnictví Města Litoměřice, IČO: 00263958







**5. Nákup pozemků pro výstavbu cyklostezky v k.ú. Litoměřice**  
Žadatel: OSNMM

Odůvodnění: Na základě jednání s pracovníky Ústeckého kraje (ÚK) byl domluvený postup řešení (majetkoprávního vypořádání pozemků) pro akci výstavby cyklostezky Litoměřice – Libochovice (úsek Želetice – Terežín).

Pozemky u kterých je zapsáno předkupní právo podle § 101 zákony č. 183/2006 Sb. ve prospěch Města Litoměřice bude řešit OSNMM s tím, že budou následně převedeny do vlastnictví ÚK, který uhradí veškeré prokazatelné náklady.

Projednávané pozemky v k.ú. Litoměřice jsou pod mostem u Ohře a z nových pokladů se jedná o trvalý zábor parc.č. 4828/1 o výměře 543 m<sup>2</sup>, parc.č. 4828/4 o výměře 204 m<sup>2</sup> a 4768/2 o výměře 953 m<sup>2</sup>. Vlastník pozemků dotčeného stavbou cyklostezky nabízí z důvodu využití předkupního práva o rozšíření zájmové plochy o cca 3 280 m<sup>2</sup>.

Byl požádán ÚK o dodání GP v této lokalitě, aby byla určena přesná výměra pozemků.

Pozemky s předkupním právem se řídí podle zákona 183/2006 Sb. Na základě toho bylo vypracováno odborné vyjádření k ceně pozemků, zatím není GP:

Obvyklá cena pod cyklostezkou	206 Kč/m <sup>2</sup>
Obvyklá cena pozemků k řece (zbytkový pozemek)	23 Kč/m <sup>2</sup>

Dopisem ze dne 4.5.2022 byl vlastník pozemků informován o ceně za m<sup>2</sup> a požádán o stanovisko, které zatím nemáme.

Pro dodržení lhůt vycházející ze zákona dle předkupního práva musíme zaslat kupní smlouvu s nabídkou kupní ceny nejpozději do 3 měsíců po oznámení.

Hlasováním pro: 6 proti: 0 zdržel se: 0

MK doporučuje nákup pozemků dle odborného vyjádření č. 2/2022 části parc.č. 4828/1, 4828/4 a 4768/2 (nutný GP) cena pod stavbou cyklostezky za 206/Kč/m<sup>2</sup> a zbylé části za 23 Kč/m<sup>2</sup> od pana



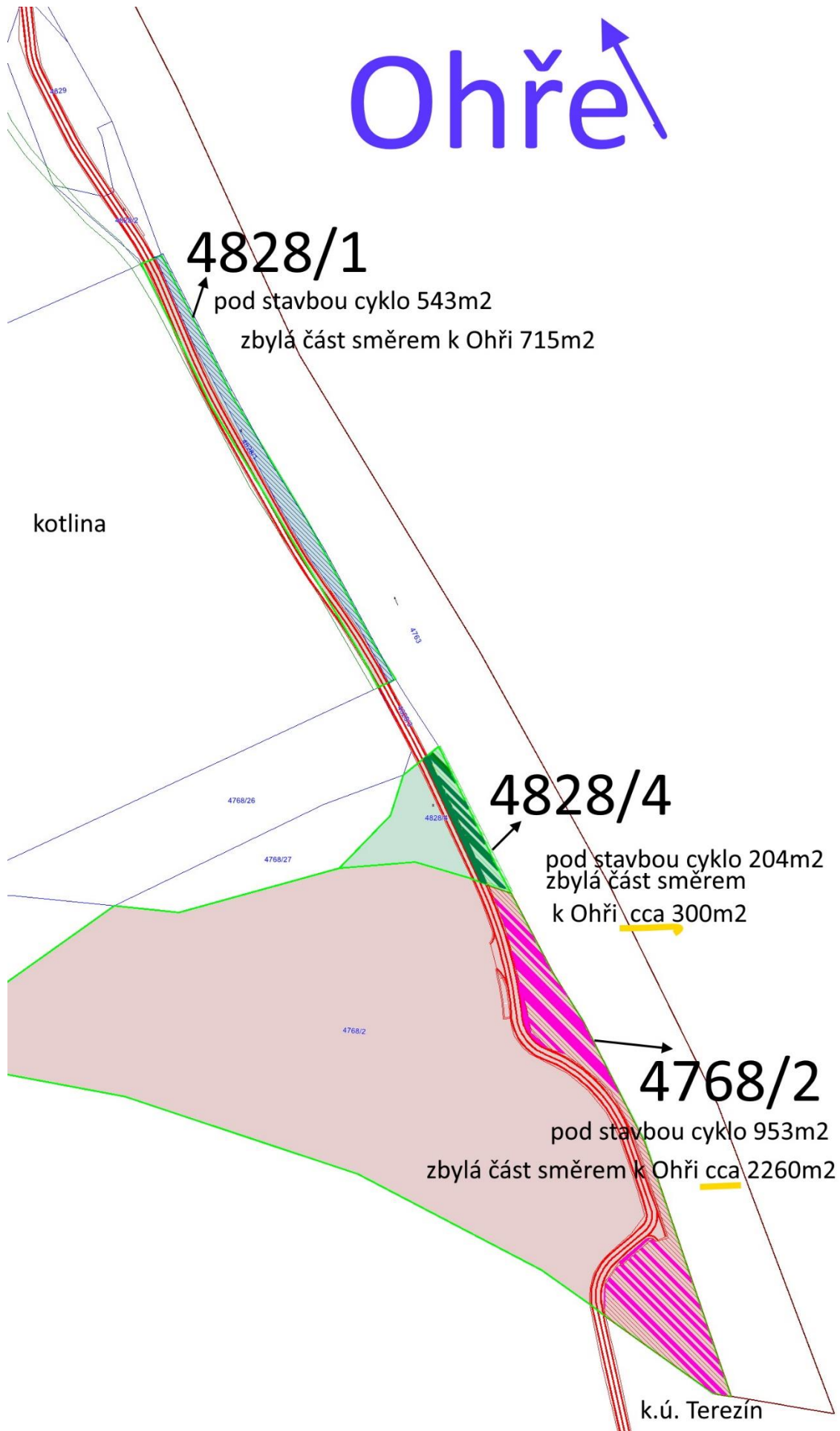
**MĚSTO LITOMĚŘICE**  
Majetková komise vč. likvidační  
agendy

Město Litoměřice

RNDr. S.S., Zlaté Hory, správní poplatek za vklad práva do katastru nemovitostí uhradí město Litoměřice.



# Ohře







6. Vyřazení majetku z účetní evidence a jeho likvidace

Žadatel: OSNMM

Zápis č. 1

Majetek k vyřazení – viz příložený seznam + vyjádření ke stavu majetku

Účet	druh	org.	částka
02203	zařízení multifunkční	2000	74 900,00 ZC: 3 745,00
02803	kalkulačky, skartovač	2000	60 308,00
02804	NTB, PC, monitory	2000	284 229,00
02805	telefon mobilní	2000	4 999,00
02807	stoly, skříně, kontejner	2000	63 966,00
02814	vrtáčky AKU	2000	8 998,00
02815	chladnička Ardo	2000	8 189,00
90201	svítidlo, monitory	2000	88 669,00
	kontejnery, židle	2000	
Celkem:			594 258,00 ZC: 523 103,00

Majetek je rozbitý, nefunkční a posouzený kompetentní osobou s doporučením o vyřazení.

Hlasováním pro: 4 proti: 0 zdržel se: 2

MK nedoporučuje vyřazení majetku a jeho likvidaci.

7. Záměr bezúplatného převodu pozemku parc.č. 4690/5 v k.ú. Litoměřice

Žadatel: Ústecký kraj, IČ: 70892156, Velká hradební 3118/48, Ústí n.L.

Odůvodnění: V souvislosti s realizací stavby „labská stezka č. 2 – etapa 2e“ byla s městem uzavřena smlouva o výpůjčce. Stavba-odpočívka dle zapsaného GP parc.č. 4690/5 byla vybudována a kolaudována.

Stanovisko OÚRM: Pozemek parc. č. 4690/5 v k.ú. Litoměřice je dle platné územně plánovací dokumentace zahrnut do nezastavěného území do ploch přírodních P – jedná se o plochy s nejvyšším přírodním potenciálem a potřebou ochrany přírodních prvků (vymezená regionální biocentra, území EVL, ...apod.); přírodní plochy nejčastěji zahrnují již vymezené nebo k vymezení určené prvky ochrany přírody a jejich nejbližší kontextuální okolí, případně plochy systémů ekologické stability, ...apod. Pozemek je zahrnut do nadregionálního biokoridoru označeného v platné územně plánovací dokumentaci jako NRBK 10.

Pozemek je dále zahrnut také do aktivní zóny záplavového území. Z hlediska kategorie povodňového ohrožení je pozemek zahrnut do kategorie 4 – vysoké ohrožení. V takovém území se doporučuje nepovolovat novou ani rozšiřovat stávající zástavbu, ve které se zdržují lidé nebo umísťují zvířata.

S ohledem na koncepci stanovené v platné územně plánovací dokumentaci není k předloženému záměru připomínek.

Hlasováním pro: 6 proti: 0 zdržel se: 0

MK doporučuje záměr bezúplatného převodu pozemku parc.č. 4690/5 o výměře 84 m<sup>2</sup> (osta.plocha) v k.ú. Litoměřice



8. Přijetí daru hřbitovní stavby – hrobky  
Žadatel: OSNMM

Paní Gabriela Schořová, nar. 23.8.1952 a pan Tomáš Průša nar.30.4.1956, jako dárci prohlašují, že jsou vlastníky nemovité věci – hřbitovní stavby rodinné hrobky nacházející se na Městském hřbitově v Litoměřicích, evidované pod číslem 2175/III-D-009. Jedná se o tzv. nadměrnou hrobku v které je uloženo 11 rakví, kde je také pochovaný Jan Oliva, padlý v I. světové válce. Hrob je vedený jako válečný a jako takový, podle zákona o válečných hrobech se musí zachovat.

Žádost byla doručena v den konání KM, proto nebyla projednána z důvodu zjištění informací ohledně válečného hrobu.

Hlasování pro: 0 proti: 0 zdržel se: 0

Jednání ukončeno v 17,00 hod.  
Zapsala: L.Jindřichová